

SIMULTANE

Amour du bridge

commenté par

Marc KERLERO

1ère série Nationale
CHAMPION DE FRANCE
Champion d'Europe junior
Vainqueur de la Coupe de France 2019



donnes distribuées
AU HASARD
sans aucune
intervention humaine
par :



l'ordinateur fou



Moyennes points H
sur les 36 donnes

Nord : 9,7
Sud : 10,5
Est : 9,6
Ouest : 10,2

Résultats sur le site de la F.F.B
www.ffbridge.fr
Résultats / Simultanés /
Privé / Amour du Bridge

mardi 15 avril 2025 après-midi

Au bridge,
une action bien jouée
n'est pas forcément
récompensée
et une action mal jouée
pas forcément punie.
Qu'on se le dise !

*Le meilleur moyen pour gagner des points d'experts...
c'est encore de faire des progrès !
www.amourdubridge.fr*



Marc Kerlero

LANZAROTE

L'île aux volcans : des paysages époustouflants !

A partir de
1 690 €

1/2 pension Hôtel ****
**Vol, soirée et
3 excursions compris**

Bridge à partir de
212 €

11-18 septembre



06-14-47-50-09

promobridge@orange.fr



amourdubridge.fr

LE CONSEIL DU MOIS

Le treizième art

Il me semble utile de reprendre ici un «conseil du mois» déjà publié il y a quelques années, car si le niveau technique des bridgeurs a considérablement augmenté depuis 20 ans, il n'en est visiblement pas de même dans le domaine de l'arbitrage et des convenances.

François Willard, arbitre international dont la compétence n'a d'égale que la sympathie immédiate qu'il inspire à tout le monde, a publié un petit ouvrage intitulé «le Treizième art», aux éditions Bridgessor.

Je trouve que sa lecture devrait en être obligatoire !

Avec beaucoup d'humour et de simplicité, il nous y fait suivre le premier tournoi d'une paire de débutants, qui «écorchent» le code par ignorance... mais beaucoup de leurs adversaires, pourtant plus aguerris, font encore pire !

Très franchement, «on s'y croirait», car je suis sûr que vous aurez l'impression de connaître la plupart des personnages que l'auteur a inventé... et que vous retrouverez certaines de VOS attitudes dans les leurs ! Il ne s'agit nullement ici de tricherie. Au bridge, les tricheurs sont rares, heureusement, et on finit toujours par les repérer !

En revanche, la méconnaissance des règles est source fréquente d'erreurs et d'incorrections qui, pour être involontaires, n'en sont pas moins réelles et, si elles ne sont pas corrigées sans passion et sans haine, finissent par créer un mauvais climat à la table.

Malheureusement, le «code international du bridge» est d'une lecture indigeste, c'est le moins que l'on puisse dire (personnellement, je n'y comprends strictement rien !). C'est pourquoi François Willard a ressenti le besoin de le traduire en français intelligible et surtout d'en extraire la «substantifique moëlle» : au bridge, il est des choses «qui ne

se font pas»... et qui pourtant se font !

J'ai extrait du livre quelques idées-force, en espérant vous donner envie de le lire... et si vous trouvez qu'une paire de votre club ferait bien d'en faire autant, plutôt que d'arriver contre eux un couteau entre les dents, offrez-le leur (il est épuisé mais on en trouve encore sur internet) !

1. «La meilleure chose à faire est d'appeler soi-même l'arbitre, quand n'importe quoi arrive dans son propre camp».

C'est de loin le meilleur moyen de calmer les esprits.

2. «Ne pas oublier de saluer ses adversaires en arrivant et en quittant la table - Rester toujours courtois».

Il ne s'agit pas seulement ici de politesse. Certains joueurs peuvent être facilement destabilisés et il ne serait pas très glorieux de les voir ainsi chuter un coup sur table.

3. «Ce n'est pas parce que l'on commet une faute que l'on est sanctionné».

C'est en effet à l'arbitre de juger si le camp adverse a été lésé dans l'opération. Si ce n'est pas le cas (et même parfois si c'est le cas !), il n'y aura peut-être pas de pénalité.

4. «A la fin du coup, chaque joueur doit laisser ses cartes bien en ordre devant soi, jusqu'à accord des deux paires sur le résultat». A défaut, l'arbitre ne pourrait plus vérifier si une renonce a bien eu lieu, par exemple.

5. «L'étui doit rester sur la table, sans bouger, de la première enchère à la dernière carte jouée».

Non seulement on évite ainsi les inversions, mais il y a aussi sur l'étui des renseignements utiles. Pendant le jeu de la carte, un joueur peut avoir besoin de savoir qui était donneur (exemple de réflexion, chez Sud : si Ouest a passé d'entrée, il n'a pas le Roi de Carreau, car je lui ai déjà vu 10 points...). Or, si Sud est obligé d'aller chercher l'étui sur le guéridon, il transmet un renseignement à son partenaire d'une façon illicite. Celui-ci va se demander pourquoi il a besoin de l'étui... et il aboutira aux mêmes conclusions !

6. Voir volontairement ou par accident une carte d'un jeu qui n'est pas le vôtre est illicite. Si cela vous arrive, appelez l'arbitre.

Ne vous dites pas : «c'est sa faute, il n'avait qu'à cacher son jeu». Vous êtes là pour faire le meilleur résultat possible grâce à vos mérites (ou à la chance), mais pas «à tout prix».

7. «Aucun joueur à la table, si bien classé soit-il, n'a le droit de faire sa propre police». Si vous pensez qu'il y a eu faute de la part de vos adversaires, appelez l'arbitre (sans hurler «ARBIIIITTTRE !») comme si on vous avait volé votre portefeuille !), mais ne dites pas :

«Votre partenaire a hésité, vous n'avez plus droit à la parole» ou

«J'ai vu votre carton 2♣, vous devez le déposer sur la table».

L'arbitre est là pour expliquer à tout le monde un règlement complexe et ce n'est pas parce qu'il peut arriver qu'une enchère soit «invalidée» par l'arbitre à cause d'une hésitation que cette sanction est systématique, loin de là !

8. «Entamez toujours à carte retournée, en attendant l'assentiment général».

Vous éviterez d'entamer «hors tour» et vous laisserez à votre partenaire le temps d'obtenir un éclaircissement sur la séquence, sans que sa question puisse être interprétée comme une «suggestion d'entame».

9. «Il est OBLIGATOIRE de mettre plusieurs secondes avant d'appeler la première carte du mort, même s'il s'agit d'un singleton !».

Ainsi, vous permettrez à votre adversaire de droite de résoudre un éventuel problème. Il pourra ensuite fournir sa carte à un rythme normal, sans transmettre d'information illicite à son partenaire. Si vous avez joué trop vite du mort, vous perdez vos droits à réclamer.

10. «Chacun doit jouer à son tour, sans jamais préparer sa carte».

Là encore, il y aurait transmission illicite d'information, du genre : «je me fiche que le mort passe un petit ou le Valet, je fournirais toujours la même carte : s'il s'avère ensuite qu'il s'agit d'une petite, le partenaire pourra en déduire que l'on ne possède aucun honneur dans la couleur, par exemple».

11. «En flanc, il ne faut pas s'étonner d'une coupe ou d'une défausse du partenaire».

C'est le célèbre «pas de..., partenaire ?».

12. Mis à part le cas où un joueur hésiterait volontairement, sans aucune raison et dans l'unique but d'induire l'adversaire en erreur, il n'est jamais illicite de réfléchir, que ce soit à l'enchère ou à la carte. Ce qui est interdit, c'est que le partenaire utilise l'information ainsi obtenue...»

... ce qui change tout ! Le bridge est un jeu de réflexion. A la table, nous sommes donc tous là pour réfléchir. Des problèmes difficiles à résoudre (et donc longs à résoudre), nous en avons tous. Ce qu'il ne faut pas faire, c'est produire une enchère (ou une carte) que l'on n'aurait certainement pas faite (ou jouée) si le partenaire n'avait pas hésité. Dans le doute, appelez vous-même l'arbitre : ce sera le meilleur moyen de prouver votre bonne foi et d'éviter de désagréables et suspicieux échanges verbaux...

13. «Le mort est mort pendant le coup, mais il redevient bien vivant à la fin et peut alors signaler une irrégularité qu'il aurait été le seul à remarquer. En cours de jeu, il peut néanmoins intervenir, s'il pense que son partenaire est en train de commettre une renonce ou s'il joue de la mauvaise main».

Bon à savoir.

14. «Quand vous avez lâché un mauvais carton sur la table par inadvertance et qu'il

est trop tard pour le reprendre (ce qui n'est toujours le cas que lorsque le partenaire a répondu), il ne faut en aucun cas le dire ou le signaler d'une quelconque façon : vous doubleriez votre erreur et ne feriez qu'empirer les choses».

Parfois, la chance transformera votre bévée en top. Vos adversaires seront dépités, mais n'auront d'autre recours que de pleurer sur leur sempiternelle malchance !

15. «Le «défaut d'alerte» n'est pas forcément pénalisable».

Il n'est rien de plus détestable que des adversaires qui cherchent à «grapiller» des points sous prétexte qu'une quatrième couleur ou un Texas n'a pas été alerté. En fait, le défaut d'alerte n'est gênant que s'il prive un adversaire d'une éventuelle déclaration, s'il l'induit en erreur au jeu de la carte ou si une paire joue une convention peu répandue. Bien entendu, n'allez pas en profiter pour «oublier» volontairement d'alerter ! A ce propos, n'oubliez pas qu'est alertable toute enchère qui risque de ne pas avoir la même signification pour vos adversaires que pour vous, même si elle est naturelle.

16. «Lorsque vous alertez une enchère, vous devez vous assurer que vos adversaires l'ont bien remarqué».

17. «Il n'est pas pénalisable de se tromper d'enchère (d'oublier une convention, par exemple). Il arrivera ainsi que le camp «non fautif» soit ainsi lésé, sans pouvoir se défendre. En revanche, une mauvaise explication conduit très souvent vers une rectification du score. C'est la feuille de convention de la paire qui permettra à l'arbitre de trancher : faute d'application ou d'explication ?

C'est parfois injuste, mais c'est ainsi.

18. «Il est parfaitement interdit de faire remarquer à son partenaire qu'il a oublié d'alerter».

Que ce soit en parlant... ou au moyen de mimiques plus ou moins expressives !

19. «Il est également interdit de donner spontanément l'explication d'une enchère

que l'on vient d'alerter».

C'est à vos adversaires de poser la question et ils peuvent parfaitement décider que leur intérêt est d'attendre la fin de la séquence ! 20. «A la première position, il est parfaitement interdit de rebattre une donne où tout le monde a passé».

Les critères d'ouverture en troisième ou en quatrième ne sont pas les mêmes pour tout le monde. Par ailleurs, lorsque cette pratique est fréquente dans un club, un joueur muni de 10 points en quatrième peut en déduire qu'au moins un de ses collègues a ouvert la main (le premier !).

21. «Tablet son jeu est parfaitement légal. Il s'agit même d'une procédure recommandée, puisqu'elle gagne du temps et évite de la fatigue inutile à tout le monde. Si votre adversaire table, le jeu s'arrête : vous ne pouvez pas l'obliger à continuer à jouer. En revanche, vous pouvez contester ses conclusions et en référer à l'arbitre».

Lorsque l'on a «tout maître», il est parfaitement incorrect de continuer à jouer, histoire de faire réfléchir ses adversaires pour rien. Evitez tout de même de tableter s'il reste des atouts dehors, alors que vous n'avez pas la main... et si vous l'avez, expliquez bien que vous purgez les atouts avant toute chose.

Pour finir, j'ajouterai que vous avez toujours le droit de «bloquer» le jeu de la carte, en refusant de retourner votre carte. Les autres joueurs devront alors attendre votre bon vouloir pour passer à la levée suivante, en laissant leur propre carte face visible.

Vous pourrez ainsi réfléchir à la suite du coup et anticiper vos problèmes, ce qui pourra vous éviter ultérieurement des hésitations révélatrices ou qui pourraient transmettre un renseignement de façon illicite.

Maintenant, fermez les yeux et rêvez à un tournoi où tout le monde serait courtois, détendu (bien que concentré) et se laisserait guider par un irréprochable sens de l'éthique et le respect de la beauté du jeu... un paradis qui vaut bien le sacrifice de quelques points d'experts, non ?



pension complète
3 ou 2 excursions
comprises

à partir de 692 €
8 jours

à partir de 308 €
4 jours



06 14 47 50 09
promobridge@orange.fr
www.amourdubridge.fr

Supp' single
119 € ou 51 €



Forfait Bridge

Tarif préférentiel : 212 € ou 119 €

Tarif réduit : 234 € ou 131 €

Tarif normal : 270 € ou 151 €

Tarif réduit :

- Personnes seules s'inscrivant avant le 15 avril 2025
- Personnes s'inscrivant avec un partenaire
- Abonnés amourdubridge

Tarif préférentiel :

- Personnes s'inscrivant à deux stages Promobridge en 2025
- Personnes s'inscrivant avec un partenaire avant le 15 avril 2025
- Abonnés amourdubridge s'inscrivant avec un partenaire ou avant le 15 avril 2025

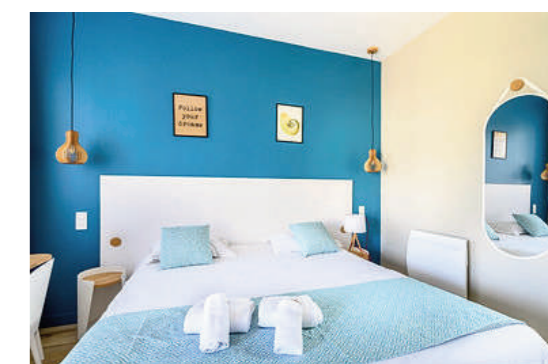
Le CROISIC Tout le charme de la côte sauvage !

du 30 août au 6 septembre 2025

ou

du 30 août au 2 septembre 2025

avec Marc KERLERO



Donne 1

♠ -
♥ DV96
♦ AV1096
♣ A874

♠ ARD54
♥ R1032
♦ R842
♣ -

♠ V109762
♥ A54
♦ D7
♣ 93

♠ 83
♥ 87
♦ 53
♣ RDV10652

donneur : Nord
vulnérabilité : Personne

Une séquence mouvementée :

Sud	Ouest	Nord	Est
		1♦	-
1SA	2♠	3♣	4♠
5♣	5♠	-	-
6♣	-	-	X
Fin			

entame : 3♣
par : 6♣ x -2

Va y avoir du swing !

1♦ : jusque là, tout le monde est d'accord. Ca ne va pas durer.
 Passe en Est : 1 point sur 7 dans la couleur longue : tout ce qu'il ne faut pas pour un 2 faible. Ce jeu et ♠ ADVxxx ♥ xxx ♦ xx ♣ xx n'ont rien à voir et personne ne parviendra jamais à me convaincre qu'il est bien joué de les traiter de la même façon. Une intervention à 1♠ (qui, elle, peut cacher des levées défensives) serait déjà plus acceptable.
 1SA : notre système comporte quelques bizarreries.
 2♠ : 2♦ montrerait un 5-5 et risquerait d'entraîner une mauvaise préférence à Cœur de la part du partenaire. Quant à l'enchère de «contre», elle me paraît dangereuse avec chicane à Trèfle. On n'aimerait guère qu'Est «débarque» à 5♣...
 3♣ : avec pas plus de six cartes majeures en Sud, le fit mineur est certain chez nous, tout comme le fit au moins dixième à Pique des adversaires. Il est donc vital de nommer les Trèfles **maintenant**, minimum ou pas.
 5♠ : «dans le doute, surenchéris» dit un bon adage, «surtout avec chicane dans la couleur adverse» pourrait-on rajouter. Ouest ne sait pas trop qui attaque et qui défend, mais dès que 5♠ OU 5♣ gagne, il faut dire 5♠.
 Passe en Nord : que faire ? Laissons le partenaire décider...
 6♣ : lorsque Nord n'a pas pu contrer 5♠, on ne voit vraiment pas comment le contrat pourrait chuter avec une absence aussi absolue de levée défensive chez nous.
 Passe en Ouest : voir «passe en Nord», trois lignes plus haut.
 Contre en Est : au nom des pièces rouges.
 Lorsqu'il prendra la main à l'As de Cœur, Est devrait comprendre le problème et rejouer Carreau.
 A 6♠, Nord peut filer s'il entame malencontreusement de l'As de Carreau...

Donne 2

♠ A10
♥ 1086
♦ RV1096
♣ V93

♠ RV853
♥ A92
♦ 8754
♣ 8

♠ 9762
♥ V7543
♦ 32
♣ 104

♠ D4
♥ RD
♦ AD
♣ ARD7652

donneur : Est
vulnérabilité : Nord-Sud

Une bonne séquence :

Sud	Ouest	Nord	Est
			-
2♦	-	2♠	-
3♣	-	3♦	-
3SA	-	4♣	-
4♦	-	4♠	-
6SA	Fin		

entame : 7♦ / 5♠
par : 6SA +1

Un intéressant problème d'entame de tournoi par paires.

2♦ : forcing de manche. Il ne paraît pas déraisonnable d'envisager 3SA, même en face d'un jeu blanc.
 2♠ : un As, sans autre considération. Je n'aime pas du tout la réponse de 3♣ : un As et du jeu, qui perd beaucoup d'espace pour donner un renseignement trop vague.
 3♦, puis 4♣ : garantit une bonne couleur à Carreau. A défaut, il faudrait déclarer 4♣ tout de suite.
 3SA : si Nord a l'As de Cœur, il faudrait peut-être jouer 5♣, mais ce n'est même pas sûr, le moindre Valet de Pique chez lui produisant dix ou onze levées à Sans-Atout.
 4♠ : l'As de Pique, pas l'As de Cœur.
 6SA : en duplicate, on conclurait à 6♣, contrat forcément sur table, le Pique perdant disparaissant sur le Roi de Carreau connu (en communiquant à l'atout sur entame à Pique). En tournoi par paires, le petit risque pris en nommant 6SA me semble justifié, puisque l'on peut espérer une entame à Cœur (on se compte alors douze levées sur les doigts), le Valet de Carreau en Nord, le Roi de Carreau cinquième ou sixième et la couleur partagée, l'impasse à Pique si Nord possède le Valet ou si Ouest entame sous le Roi. Contre 6SA, on recherche généralement la neutralité à l'entame. Ici, Ouest pourrait néanmoins envisager d'entamer à Pique, comme si Sud jouait 6♣, le contrat adverse reposant sur l'exploitation de couleurs longues et non pas sur deux mains régulières. Même par paires, je n'aime pas trop l'entame de l'As de Cœur, car elle exclut tout espoir de chute. Or, après la séquence, le coup sera visiblement très mauvais pour Est-Ouest si 6SA gagne et 6SA +1 ne sera guère pire. Il me semble donc mieux joué d'entamer pour battre et non pas pour limiter à juste fait.

Donne ♠ R V 10 9 7
3 ♥ R D 5
 ♦ -
 ♣ A 10 9 8 7

♠ 5 4 ♠ 6 3
 ♥ 10 4 3 ♥ A V 8 7
 ♦ 9 6 5 ♦ A R D 10 7 4 2
 ♣ R D V 4 3 ♣ -

 ♠ A D 8 2
 ♥ 9 6 2
 ♦ V 8 3
 ♣ 6 5 2

donneur : Sud
vulnérabilité : Est-Ouest

Une séquence humaine :

Sud	Ouest	Nord	Est
-	-	1♠	2♦
2♠	3♦	4♠	5♦
Fin			

On ne peut pas dire qu'Ouest étale les bonnes cartes !

entame : A♠
par : 5♦ -1

1♠ : souvent préférable à 1♣, lorsqu'un seul camp est vulnérable. De plus, Sud a passé d'entrée (chelem peu probable) et la chicane donne envie d'ôter un peu d'espace à Est.

2♦ : le contre serait dangereux avec si peu de points H et une distribution aussi atypique. N'oubliez jamais qu'il ne s'agit pas d'un Spoutnik pour les Cœurs, mais d'un contre d'appel pour les TROIS autres couleurs.

2♠ : en dépit des quatre atouts, la distribution ne se prête pas à un barrage à 3♠, même si vous en avez convenu ainsi (le cue-bid remplaçant le «vrai» 3♠, lorsqu'on a passé d'entrée).

4♠ : raisonnable avec le bicolore 5-5, à toujours réévaluer fortement en cas de fit, surtout que le soutien à Carreau des adversaires est la meilleure nouvelle de l'année.

5♦ : en espérant bien gagner le contrat et en craignant que 4♠ ne gagne. L'As de Carreau ayant une petite mine, avouons qu'il est difficile de prévoir que le Valet de Cœur est maître et qu'Ouest dispose de deux levées de Trèfle. De plus, Est pourrait bien être tenté par l'entame d'un PETIT Carreau, en escomptant donner la main à son partenaire pour recevoir une coupe à Trèfle : juste fait à 4♠, si Nord pense à appeler le Valet du mort !

Passé(s) en Nord et en Sud : qui doit contrer ? D'ailleurs, il suffirait de mettre les Piques 3-1 en Est-Ouest pour que 5♦ soit sur table. D'autre part, surenchérir à 5♠ me paraît mal venu avec seulement neuf atouts : même si la chute à 5♦ est trop incertaine pour justifier un contre punitif, elle est suffisamment probable pour rendre une défense statistiquement peu rentable.

A 5♦, il est à prévoir que Nord-Sud jouent Cœur, après deux tours de Pique, craignant un affranchissement des Trèfles du mort : une de chute.

Donne ♠ V 7 6
4 ♥ 10 8 5
 ♦ V 8 5 3
 ♣ R 8 7

♠ R D 5 2 ♠ 10 9 8
 ♥ 4 ♥ A V 9 7
 ♦ D 10 9 7 4 ♦ R 6
 ♣ 10 5 3 ♣ 9 6 4 2

 ♠ A 4 3
 ♥ R D 6 3 2
 ♦ A 2
 ♣ A D V

donneur : Ouest
vulnérabilité : Tous

Une séquence prudentissime :

Sud	Ouest	Nord	Est
1♥	Fin	-	-

La sagesse est parfois récompensée, mais on n'en voudra pas aux Sud qui ouvriront de 2SA. **entame** : 10♦
par : 1♥ =

1♥ : personne ne vous en voudra si vous ouvrez de 2SA, bien entendu. Passe en Nord : il est marqué dans tous les livres (pas seulement dans les miens !) que la réponse de 2♥ montre de 6 à 10 DH et les 5 de Nord sont plus près de 4 que de 6. Vulnérable et par paires, on risquerait trop de perdre le toujours catastrophique score de 200, que ce soit à 2♥, à 3♥ ou à 4♥.

Passé en Est : le réveil me paraît facultatif avec 8 points et un partenaire qui a passé d'entrée, puis sur 1♥. Visiblement, Sud a «toute la tarte» et un réveil risquerait de lui permettre d'annoncer un éventuel bicolore et de trouver ainsi un meilleur atout, sans oublier les risques de se faire contrer à 1SA.

Avec une seule reprise au mort, jouer Cœur vers Roi-Dame n'est réellement efficace qu'avec l'As second placé, alors autant jouer «bille en tête», en espérant un Valet second n'importe où.

Sud devrait donc abandonner trois Cœurs, deux Piques et un Carreau : 1♥ tout juste fait et sûrement une excellente note pour les Nord-Sud prudents.

Si Sud ouvre de 2SA, il va en jouer 3 sur l'entame du 10 de Carreau et va avoir bien du mal à éviter 3 de chute !

Donne
5
♠ D 8 5 4
♥ 8 5
♦ V 10 5
♣ 9 8 7 5

♠ R V 10 6
♥ R D 9 6
♦ 8 4
♣ A 6 3



♠ 7 3
♥ A 10 4 3
♦ A D 9 3 2
♣ D 4

♠ A 9 2
♥ V 7 2
♦ R 7 6
♣ R V 10 2

donneur : Nord
vulnérabilité : Nord-Sud

Une séquence technique :

Sud	Ouest	Nord	Est
		-	1♣
1♦	X	-	1SA
-	2♦	-	2SA
-	3SA	Fin	

entame : 3♦
par : 3SA -1

Bien que connaissant le Roi de Carreau en Est, Sud doit absolument entamer dans la couleur. Est doit assurer une de chute en jouant Cœur.

Contre : que vous jouiez la version Lebel-Soulet, pour indiquer exactement quatre cartes à Cœur, ou la version Bessis qui promet les deux majeures quatrièmes, voire le Cachalot (au moins 4 Cœurs).

1SA : dans cette situation forcing, l'enchère est «forcée» et **ne garantit nullement un arrêt à Carreau.**

2♦ : pour vérifier qu'Est arrête bien les Carreaux. Sans 5 Cœurs, avec lesquels on ferait un Roudi.

2SA : d'après ce qui précède, la confirmation des Sans-Atout prime sur le soutien retardé des Cœurs, contrairement à d'habitude.

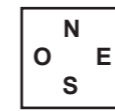
Est a promis le Roi de Carreau ? Ce n'est pas une raison pour ne pas libérer sa longue. Entamer d'autre chose en espérant capturer le Roi adverse est beaucoup trop optimiste, car il faudrait trouver V10x en Nord, plus une reprise. Dans les autres cas (R10x ou RVx en Est, par exemple), il vaut beaucoup mieux donner une levée tout de suite, pour en récupérer quatre par la suite.

En duplicate, Est devrait essayer de gagner en réussissant les deux impasses noires, avec trois chances sur quatre de chuter de deux, ce qui est inadmissible en tournoi par paires. Le contrat est normal et il faut assurer une de chute en jouant Cœur (Sud va craquer et plonger de l'As !).

Sur entame à Cœur, Est fait son Valet et en rejoue. Sud ne peut pas plonger sans libérer toute la couleur et le mort fait la Dame. Pour protéger le Roi de Carreau, il est alors logique de laisser filer le Valet de Pique. Pique pour le 9, As de Pique et Cœur. Au mieux, Sud plonge et en rejoue. Est fait les levées majeures du mort et rate l'impasse à Trèfle, mais Sud doit finalement rendre le Roi de Carreau : c'était bien la peine !!

Donne
6
♠ 8 4 3
♥ D V 10 4 3
♦ 10 9 4 3
♣ 3

♠ R D V 10 7
♥ R 8 2
♦ 5
♣ D 9 5 2



♠ A 9 6
♥ 9 6
♦ D V 2
♣ A R 8 7 4

♠ 5 2
♥ A 7 5
♦ A R 8 7 6
♣ V 10 6

donneur : Est
vulnérabilité : Est-Ouest

Une séquence équipée :

Sud	Ouest	Nord	Est
			1♦
-	1♠	-	1SA
-	2♣	-	2♦
-	2♠	Fin	

Même si Ouest fournit habilement la Dame de Trèfle sur le Roi, Sud doit deviner.

entame : 3♣
par : 2♠ +1

Passé en Sud : n'intervenez pas au palier de 2 avec les mains 5332 de la zone 12-14. Ça ne changerait pas le contrat final ici : contre en Ouest, 2♦ en Est, 2♠ en Ouest (trop faible pour dire 2♠ sur 2♣ avec cette mauvaise Dame de Trèfle et le singleton dans la couleur du partenaire).

1SA : la distribution 5332 est régulière, au même titre que 4333 et 4432.

2♣ : Roudi.

2♦ : non fitté (mini ou maxi en Roudi 3 paliers).

2♠ : encourageant non forcing, plutôt irrégulier. En duplicate, Ouest devrait sûrement être plus dynamique, mais :

par paires, on ne pousse pas les manches.

Ouest peut toujours essayer de fournir la Dame de Trèfle sur le Roi, pour faire croire à une Dame seconde, avec 953 en Nord, mais Sud ne devrait pas se faire piéger : Ouest ayant dénié quatre Cœurs, Nord en possède au moins cinq et on ne voit alors pas pourquoi il aurait été entamer dans trois petits Trèfles, entame particulièrement peu attractive et qui ne pourrait s'expliquer qu'avec l'As de Cœur. Comme celui-ci est au mort, l'hypothèse ne résiste pas à l'analyse. Le 3 de Trèfle est donc bien un singleton et la défense encaisse ainsi les trois premières levées, avec l'As d'atout au chaud : 140 seulement.

Les Est-Ouest qui préféreront jouer à Sans-Atout devraient en principe être punis, puisqu'il n'y a théoriquement que huit levées, mais il est normal d'entamer d'un petit Trèfle en Sud, pour un score de 150 et une note horrible pour les malheureux Nord-Sud (sans parler de 600 !).

Marc Kerlero



SENEGAL

Le dépaysement total, dans un endroit paradisiaque

A partir de
2 290 €

1/2 pension Hôtel ****
**Vol, soirée et
3 excursions compris**

Bridge à partir de
212 €

**Réduction 5 %
si inscription
avant le 01/06/25**

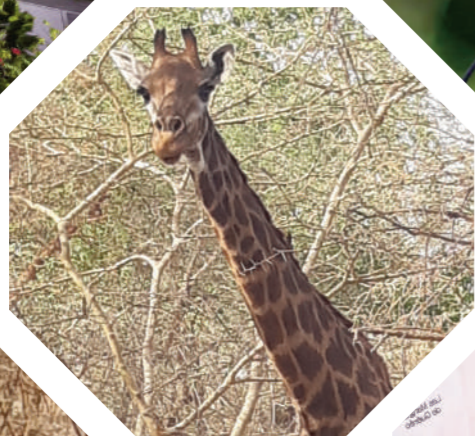
14-21 novembre



06-14-47-50-09



promobridge@orange.fr



amourdubridge.fr



Donne
7

♠ 6 5
♥ R 10 9 7
♦ R V 2
♣ D V 4 2

♠ R 4
♥ 8 4
♦ 10 7 6 4
♣ R 9 7 6 5

	N	
O		E
	S	

♠ A 10 7
♥ A 3
♦ A D 8 5
♣ A 10 8 3

♠ D V 9 8 3 2
♥ D V 6 5 2
♦ 9 3
♣ -

donneur : Sud
vulnérabilité : Tous

Une séquence brutale :

Sud	Ouest	Nord	Est
1♦	-	1SA	-
3SA	Fin		

Est n'est pas fakir à l'entame !

entame : D♠
par : 3SA =

1SA : en dépit des deux petits Cœurs, je n'aime guère la réponse de 2♦, surtout en tournoi par paires et surtout si Sud peut posséder une main 4432 avec les deux majeures quatrièmes, comme c'est le cas dans le système «standard» mal nommé de la «meilleure mineure».

Passé en Est : je suis sans doute timoré. Si l'on m'oblige à intervenir (une mitraille dans le dos), je préfère 2♠ à 2♦ (bicolore majeur), enchère risquant d'entraîner une mauvaise préférence du partenaire pour les Cœurs (avec deux petits dans chaque couleur, par exemple).

3SA : même en cas d'intervention à 2♠ et surtout à 2♦ : les huit Cœurs connus des adversaires excluent tout espoir de contre punitif rentable et il vaut mieux éviter de laisser Ouest soutenir les Cœurs et indiquer ainsi la meilleure entame. En revanche, un jump immédiat à 3SA laisse l'entameur dans le brouillard. Ici, c'est le franc succès, l'entame normale de la Dame de Pique permettant à Nord de s'en tirer à son avantage : Roi de Pique, Trèfle pour l'As (dévoilant la situation) et 10 de Trèfle du mort, laissé filer même si Ouest couvre (sans quoi, il attendrait le quatrième tour pour prendre de la Dame et la main de Nord se retrouverait isolée). Ouest a beau rejouer Cœur, Nord rentre en main en capturant le Valet de Trèfle, encaisse le cinquième et termine par l'impasse affichée au Valet de Pique. Bien entendu, l'entame à Cœur aurait pulvérisé tous les espoirs du déclarant.

Donne 8

♠ D 10 9 6 4 2
♥ A
♦ D 5 4 3
♣ A 6

♠ V 8
♥ R 10 7 5 3
♦ V 9 8 6 2
♣ 9

	N	
O		E
	S	

♠ 7
♥ 8 6 4 2
♦ R 10 7
♣ R D 8 5 3

♠ A R 5 3
♥ D V 9
♦ A
♣ V 10 7 4 2

donneur : Ouest
vulnérabilité : Personne

Une séquence technique :

Sud	Ouest	Nord	Est
	-	1♠	-
2♣	-	2♦	-
3♠	-	4♣	-
4♦	-	4♥	-
5♦	-	6♠	Fin

Un joli coup de carte pour faire 13 levées, sans risque de chute.

entame : 6♥
par : 6♠ +1

2♦ : sans deuxième choix, car 2♠ dénierait formellement quatre Carreaux et ne promettrait même pas six Piques.
3♠ : forcing, espoir de chelem, soutien de qualité.
4♣ : avec une distribution 6-4 et trois honneurs certainement utiles sur quatre, la main ne peut pas être considérée comme vraiment minimum.
4♥ : mais pas assez maximum pour prendre la direction des opérations en posant le Blackwood.
5♦ : ce n'est pas un problème d'As et le Blackwood ne nous apporterait rien. Il faut plutôt laisser Nord juger de la valeur de ses cartes en lui faisant comprendre notre inquiétude à Trèfle (puisqu'on ne déclare pas 5♣, c'est que la couleur est fragile).
6♠ : message reçu.

Sur l'entame du Roi de Trèfle, le plus simple consiste certainement à purger les atouts et à rejouer Trèfle vers le mort.
En fait, et une autre entame peut y faire songer plus facilement, on peut réaliser treize levées, sans risque de chute. On débloque les deux As rouges, on remonte au mort à Pique et on présente la Dame de Cœur.
Si Ouest fournit un petit, on défause le Trèfle (fin du coup si Est prenait du Roi : on couperait deux Carreaux et on défausserait le dernier sur le Valet de Cœur).
Si Ouest couvre du Roi, on coupe, on coupe un Carreau, on défause le Trèfle sur le Valet de Cœur, on coupe un Trèfle, encore un Carreau, etc. Dans le pire des cas, on serait surcoupé par le Valet de Pique un jour, mais ce serait la seule levée du flanc. Telles que sont les cartes, la défense est muselée, le dernier Carreau étant coupé du Roi.

Donne 9

♠ 10 8
♥ V 10 9 4
♦ 9 7 5 3
♣ D 6 2

♠ A D 7 5
♥ R D 8 5
♦ -
♣ 9 8 5 4 3

	N	
O		E
	S	

♠ R V 9
♥ 6 3
♦ R 10 8 6
♣ A R V 10

♠ 6 4 3 2
♥ A 7 2
♦ A D V 4 2
♣ 7

donneur : Nord
vulnérabilité : Est-Ouest

Une séquence soigneuse :

Sud	Ouest	Nord	Est
		-	1SA
-	2♣	-	2♦
-	3♣	-	3♦
-	3SA	Fin	

Sur une autre séquence, il serait évident d'entamer de la Dame de Carreau.

entame : D♦ / 4♠ / 4♦ ?
par : 3SA =

Passé en Sud : même vert contre rouge, une intervention serait un peu «sportive» (surtout si votre équipement est réduit au minimum et n'avez que 2♦ naturel à votre disposition).
Passé en Sud (bis) : pourquoi contrer 2♦ et prévenir l'adversaire du danger, alors que nous serons à l'entame contre 3SA ?
3♣ : certes, la qualité de la couleur laisse à désirer, mais la chicane interdit toute conclusion (raisonnable) à 3SA. Même par paires, il ne me paraît pas très bien joué de chuter 3SA avec 7♣ sur table, si Est contemple ♠ Rxx ♥ Ax ♦ Vxx ♣ ARxxx, par exemple.
3♦ : assez de Carreaux pour envisager 3SA en face d'une courte.
3SA : alors...

Sur une séquence moins explicite, Sud n'aurait à choisir qu'entre deux entames : la Dame de Carreau et... la Dame de Carreau ! Si personne en Est-Ouest ne possède quatre cartes dans la couleur, celle-ci est libérée en une fois et le «cadeau» du Roi est largement amorti.
Sur notre séquence, c'est moins évident, car Est aura souvent le Roi quatrième. On peut alors songer à entamer d'un **petit** Carreau, en espérant le 10 en Nord, ou refuser de se mouiller et sélectionner le 4 de Pique (la seconde avec quatre petites cartes).
En l'occurrence, tout est pareil, du moment que Nord rejoue Carreau après la Dame de Trèfle (Est n'a pas assez de communications pour monter au mort tenter l'impasse à Trèfle, même dans l'idée de se protéger à Carreau, d'autant moins que les Trèfles bloquent).

Donne
10

♠ V 10 3
♥ AV 3
♦ RD 5
♣ A 9 8 7

♠ D 8 7 5
♥ 6 5 4
♦ 4
♣ RDV 10 3



♠ 9 4 2
♥ RD 10 9 2
♦ 10 9 2
♣ 6 4

♠ AR 6
♥ 8 7
♦ AV 8 7 6 3
♣ 5 2

donneur : Est
vulnérabilité : Tous

Une séquence normale :

Sud	Ouest	Nord	Est
			1♦
-	1♠	-	2♦
Fin			

entame : R♥

par : 2♦ =

Je ne trouve rien de judicieux à faire avec la main de Nord.

Passé en Nord : le contre en «sandwich» promet normalement quatre cartes à Cœur et au moins cinq à Trèfle, avec si possible un singleton : on en est loin.

Passé en Nord (bis) : bien sûr, on n'aime guère laisser l'adversaire jouer 2♦ en tournoi par paires, mais le réveil me semble tout de même douteux, pour deux raisons :

- il s'agit d'une séquence de misfit possible.
- si le partenaire n'a pas de couleur cinquième, le contrat atteint risque d'être «triste» (parfois, on joue 2♥ en 3-3 !).

D'ailleurs, ici, même avec cinq Cœurs miraculeux en Sud, celui-ci se ferait étripé : trois Piques, un Carreau, deux coupes à Carreau et un Trèfle : deux de chute, 200.

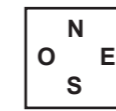
A 2♦, Est va jouer atout du mort un jour et, bien qu'il faille rarement intercaler ses honneurs en second, Nord devra fournir la Dame. Vous pouvez vérifier qu'il n'y a pas de mauvais cas : même si Est possède As-Valet-9 septièmes, son jeu consiste à passer le Valet et non pas le 9 sur un petit, le singleton du mort empêchant de renouveler l'impasse.

Le déclarant devrait donc perdre deux atouts, deux Cœurs et un Trèfle : 2♦ juste fait.

Donne
11

♠ 10 9
♥ 10 7 5 4 3
♦ V
♣ A 9 8 5 2

♠ RV
♥ D 9 8 6 2
♦ AR 9 7 6
♣ 4



♠ 7 4 2
♥ AV
♦ D 10 5 4 2
♣ V 10 6

♠ AD 8 6 5 3
♥ R
♦ 8 3
♣ RD 7 3

donneur : Sud
vulnérabilité : Personne

Une séquence possible :

Sud	Ouest	Nord	Est
-	1♥	-	1♠
-	2♦	-	3♣
-	3♦	-	3♠
-	4♠	Fin	

entame : 4♠

par : 4♠ +1

Sur 3♦, Est peut légitimement hésiter entre 3♠ et 3SA.

3♣ : quatrième couleur destinée à rendre forcé la répétition ultérieure des Piques.

3♦ : cinq Carreaux, mais pas trois Piques.

3♠ : en fonction de ce qui précède, l'enchère montre soit six cartes, soit cinq assez belles pour envisager de jouer en 5-2. Ceci étant dit, on ne jettera pas la pierre aux Est qui déclareront 3SA, dans le louable but d'éviter un problème à un ouvrier muni d'un petit Pique et de deux petits Trèfles.

Passé en Est sur 4♠ : même si Ouest avait la bonne idée de posséder : ♠ Rx ♥ ADxxx ♦ Axxxx ♣ x ou ♠ Rx ♥ xxxxx ♦ ARxxx ♣ A, le chelem serait encore loin d'être sur table. Reparer sur 4♠ me semble donc vraiment trop optimiste.

Sur notre séquence, Sud devrait découvrir l'entame à l'atout, avec son opposition à Carreau et sa connaissance de la courte à Trèfle du mort.

Est prend du Valet et avance un petit Trèfle :

- si Nord plonge, le coup est fini, Est pouvant purger les atouts et défausser un Trèfle sur la Dame de Cœur.
- si Nord fournit froidement un petit (espérant qu'Est passe le Valet avec Roi-Valet en main), le déclarant fait son Roi, coupe un Trèfle et joue Cœur pour le Roi. Sud prend et joue Carreau. Est doit alors jouer prudemment **petit** Cœur coupé, purge des atouts et Carreau pour le mort pour retrouver onze levées.

A 3SA, Est devrait normalement se contenter de dix levées pour un très mauvais coup, mais certains déclarants réaliseront deux levées de Trèfle sur l'entame du Valet, pour l'As en Nord...

Donne
12

♠ V 9 5 2
♥ 10
♦ A D 9
♣ A V 9 8 7

♠ R 8 6
♥ A 9 4
♦ V 10 8 6 5
♣ R 3



♠ A 10 3
♥ R D 8 5 2
♦ 7 4 3
♣ 6 4

♠ D 7 4
♥ V 7 6 3
♦ R 2
♣ D 10 5 2

donneur : Ouest
vulnérabilité : Nord-Sud

Une bonne séquence :

Sud	Ouest	Nord	Est
	-	1♣	-
1♥	-	1♠	-
1SA	Fin		

entame : V♦
par : 1SA-1

Il faut un flanc vraiment impitoyable pour battre ce coup-là.

1SA : que ce soit au premier ou au second tour, l'enchère de 1SA du répondant sert de «poubelle» : de 6 à 10 points sans enchère satisfaisante. Elle ne garantit **nullement** un arrêt à Carreau et ne dénie pas cinq Cœurs. Nord pouvant être singleton ou chicane à Cœur lorsqu'il déclare 1♠, il faudrait une couleur plus longue ou plus consistante pour pratiquement l'imposer comme atout en annonçant 2♥.

Ouest entame du Valet de Carreau, pour la Dame et le Roi d'Est, qui pourrait être tenté par un retour à Cœur. Pourtant, je préfère insister à Carreau, plutôt que de plonger dans l'inconnu et de risquer de libérer la couleur principale de l'adversaire.

Le mort fait donc le 9 de Carreau et joue Pique vers le 10. Ouest prend du Roi et libère tranquillement ses Carreaux. S'il continue les Piques maintenant, Sud risque de détruire sa seule reprise en main. Il est donc plus ou moins obligé de jouer Cœur d'abord. Ouest prend de l'As et encaisse ses Carreaux. Lorsque le mort jette des Trèfles, Est doit se demander s'il fait de même ou s'il peut défausser ses Cœurs. A mon avis, il est peu probable que Sud possède Roi-Dame-9 de Cœur, car il aurait probablement commencé par en jouer, dès la seconde levée. Après ses deux Carreaux maîtres et les défausses très révélatrices de Sud et d'Est, Ouest devrait froidement déposer le Roi de Trèfle sur le tapis. Pour parachever ce qu'il faut bien appeler une œuvre d'art, il ne restera plus à Est qu'à éviter de «couvrir» le Valet de Pique du mort. bloqué dans tous les sens, le malheureux déclarant finira par jeter l'éponge, écoré. Comme, dans la pratique, le flanc sera rarement aussi intraitable, le score de 50 pour Est-Ouest ne laissera pas grand-chose aux Nord-Sud, sauvés seulement par leurs homologues qui auront chuté de deux à 2♥...



Marc Kerlero

la CRETE

Le berceau de la civilisation dans un hôtel 4*

A partir de
1 250 €

1/2 pension
3 excursions comprises
vol non compris
(départs de province possibles)

Bridge à partir de
212 €

20-27 mai



06-14-47-50-09

promobridge@orange.fr



amourdubridge.fr

Donne
13

♠ A 10 6
♥ 8 6 5 3
♦ 10 7
♣ V 9 5 2

♠ R V 8
♥ 10 9 7
♦ D V 9 5
♣ 10 7 6



♠ D 9 5 4 2
♥ A R 4 2
♦ 8 6 4
♣ 8

♠ 7 3
♥ D V
♦ A R 3 2
♣ A R D 4 3

donneur : Nord
vulnérabilité : Tous

Une séquence très technique :

Sud	Ouest	Nord	Est
		-	1♣
-	1♥	-	2♦
-	2SA	-	3♠
-	3SA	Fin	

entame : 10♥
par : 3SA -1

Nord peut difficilement trouver l'entame à Pique quand Sud n'est pas intervenu, mais Sud doit en rejouer.

Passé en Sud : en dépit du singleton Trèfle, car on est vulnérable, Nord a passé d'entrée et l'on risque fort d'indiquer la mauvaise entame, vue la «qualité» des Piques.

2SA : modérateur, sur un bicolore cher. L'enchère montre simplement un jeu faible et ne garantit nullement un arrêt à Pique.

L'ouvreur peut alors déclarer :

- 3♣ : minimum (17-18 H).
- 3♦ : 6-5.
- 3♥ : maximum avec trois cartes à Cœur.
- 4♥ : maximum avec quatre cartes à Cœur.
- 3SA : maximum avec un arrêt à Pique.
- 3♠ : maximum, mais ni trois Cœurs, ni cinq Carreaux, ni arrêt à Pique.

On ne peut guère reprocher à Nord de ne pas trouver l'entame à Pique, même s'il peut y songer, et le choix du 10 de Cœur semble à la fois offensif et défensif. Sud ne doit alors pas oublier l'enchère de 1♥ et prendre du Roi pour retourner d'un petit Pique prometteur : Nord pourra ainsi faire son Valet et insister du Roi sans angoisse : une de chute.

L'entame du 5 de Carreau a ses mérites (pas la Dame, lorsque l'adversaire a nommé la couleur), mais me paraît un peu trop «active» pour la philosophie du tournoi par paires.

A 3♣, Est doit jouer immédiatement As-Roi de Carreau, Carreau coupé du 9, Trèfle pour la Dame, Carreau coupé du Valet et atout, pour éviter tout risque d'uppercut : dix levées.

Donne
14

♠ D 10 8 5 2
♥ V 8
♦ R D 9
♣ A V 4

♠ -
♥ A R 9 7 6 3
♦ 8
♣ 8 7 6 5 3 2



♠ 9 4
♥ D 10 5
♦ V 10 7 6 5 3 2
♣ 10

♠ A R V 7 6 3
♥ 4 2
♦ A 4
♣ R D 9

donneur : Est
vulnérabilité : Personne

Une séquence plutôt calme :

Sud	Ouest	Nord	Est
			1♠
-	2♣	4♥	4♠
5♥	5♠	Fin	

Pas si facile de défendre à 6♥...
ou de ne pas filer 6♠ en entamant à Trèfle !

entame : 5♥ (10♣ ?)
par : 5♠ = (+1)

2♣ : la main est beaucoup trop forte pour une réponse immédiate de 4♠. La réponse de 2SA «Jacoby» (forcing de manche, fit au moins quatrième), en revanche, serait parfaite. Elle est intégrée dans le fitmaj turbo, que vous pouvez trouver sur amourdubridge.fr, bien sûr !

4♥ : il n'y en a que six, mais la distribution annexe n'est pas banale...

4♠ : plus dans l'esprit du tournoi par paires qu'un soutien à 5♣, non ?

5♥ : ou passe, ou 6♥... question de tempérament, d'opportunisme, de connaissance des adversaires... En l'occurrence, sur 6♥, Ouest craquerait peut-être à 6♠, en espérant un singleton à Cœur en Est !

5♠ : l'enchère raisonnable, mais 6♠ n'aurait rien de démentiel (voir plus haut).

D'ailleurs, aussi bien contre 5♠ que contre 6, Sud va peut-être décider d'entamer de son singleton à Trèfle (entame qui serait parfaitement évidente en duplicate).

A 6♥ contré, Est devrait entamer à l'atout, comme il est d'usage lorsque l'adversaire défend et que l'on tient solidement toutes les couleurs, mais avec le miracle des Trèfles 3-3, Nord devrait pouvoir libérer sa couleur (il en coupe un et en donne deux) et s'en sortir à deux de chute seulement, 300.

Donne
15

♠ AV83
♥ R98
♦ D832
♣ A10

♠ D
♥ D532
♦ A109654
♣ DV

	N	
O		E
	S	

♠ 10964
♥ A764
♦ V7
♣ 987

♠ R752
♥ V10
♦ R
♣ R65432

donneur : Sud
vulnérabilité : Nord-Sud

Une séquence dynamique :

Sud	Ouest	Nord	Est
-	-	1♦	-
1♠	-	2♠	-
4♠	Fin		

Déclarer et gagner 4♠ amènera forcément une bonne note. Sud doit donc être prudent.

entame : D♣
par : 4♠ =

Passé en Ouest : la main comporte beaucoup trop de points douteux à mon goût.

4♠ : sur l'ouverture de 1♦ du partenaire, le Roi sec reprend de la valeur.

Tout le tournoi n'ayant sûrement pas déclaré la manche, Sud doit être prudent dans son jeu de la carte. Il n'est pas dans la situation classique où, tout le monde jouant le même contrat, toutes les levées ont la même valeur et où il est de bon ton de prendre tous les risques pour en réaliser un maximum, quitte à chuter en cas de mauvais partage.

Pour être assuré de profiter de ses Trèfles, Sud doit s'en préoccuper avant les atouts et garder précieusement son Roi de Pique en reprise. Il semble donc normal d'encaisser l'As de Pique d'abord. Lorsque la Dame tombe, il faut redoubler de prudence : Trèfle pour le Roi et Trèfle coupé. Il est maintenant temps de libérer la dixième levée à Carreau. Malheureusement, c'est Ouest qui a l'As et peut donc nous poser en problème en jouant un petit Cœur : faut-il alors passer le Roi ou un petit du mort ?

A mon avis, plutôt un petit, car Ouest pourrait craindre de jouer sous son As avec la menace de défausse sur la Dame de Carreau.

Quoi que fasse Est, Sud n'a plus qu'à encaisser le Valet et le Roi de Pique, avant de présenter les Trèfles maîtres, Est coupant avec son argent quand il le veut.

Même si le coup est grandement simplifié par l'entame du 5 de Cœur, je pense tout de même que l'on verra de nombreuses chutes (ou de nombreux 140) sur la feuille ambulante.

Donne
16

♠ 42
♥ 7
♦ D873
♣ D108542

♠ R10853
♥ V103
♦ V95
♣ V7

	N	
O		E
	S	

♠ 976
♥ ARD842
♦ R2
♣ A9

♠ ADV
♥ 965
♦ A1064
♣ R63

donneur : Ouest
vulnérabilité : Est-Ouest

Une séquence raisonnable :

Sud	Ouest	Nord	Est
-	-	-	1♥
-	2♥	-	4♥
Fin			

Devant la menace d'affranchissement des Piques, Sud doit jouer Trèfle.

entame : 6♥
par : 4♥ -1

2♥ : théoriquement prioritaire sur 1♠, puisque les séquences du type

1♥	1♠	
2♣	2♥	ne sont que des «préférences» pratiquées dans seulement deux cartes à Cœur. Ceci étant dit, la main d'Ouest étant assez faible, il ne serait pas forcément très grave de «mentir» en masquant le véritable fit. Ici, Est redemanderait à 3♥ et Ouest pourrait alors décider d'en rester là.

Il faut le savoir : **la séquence indiquée plus haut appelle volontiers l'entame à l'atout.** Le mort étant faible avec un fit troisième, le plus souvent accompagnés d'un doubleton, le déclarant choisit très fréquemment un plan de jeu basé sur une ou plusieurs coupes de la main courte.

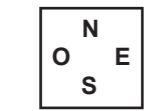
Est prend de sa main et présente immédiatement un petit Pique, sa seule chance résidant dans l'affranchissement de la couleur, les atouts du mort servant de reprise. Que Sud plonge de l'As ou fournisse le Valet, il se retrouve rapidement en main. Nord ayant soigneusement marqué son doubleton à Pique, Sud sait que la couleur va s'affranchir, qu'il ne la contrôle plus qu'une fois et qu'il y a donc urgence à encaisser ou libérer des levées.

Alors, **Trèfle ou Carreau ?**

Réponse : Trèfle. Si Nord a l'As ou même la Dame, la chute est là. S'il n'a rien du tout, ça va se voir et il sera toujours temps de jouer As de Carreau et Carreau lorsqu'on reprendra la main à Pique.

Donne
17

♠ D 7
♥ A D 2
♦ D 10 7 5 4 2
♣ D 3



♠ AV 5 4 3
♥ 10 8 7 6 5 3
♦ 9
♣ 4

♠ R 10 8 2
♥ 4
♦ 8 6 3
♣ A R 10 9 8

♠ 9 6
♥ R V 9
♦ A R V
♣ V 7 6 5 2

donneur : Nord
vulnérabilité : Personne

Une séquence diabolique :

Sud	Ouest	Nord	Est
		-	1♣
-	1♦	-	1SA
2♦	3SA	4♠	-
-	X	Fin	

Ouest sait que 5♦ chute et qu'il a 24/26 H dans sa ligne : impossible de ne pas contrer 4♠ !

entame : A♦
par : 4♠ x +1 !!

Passé en Sud sur 1♣ : essayez de faire avaler une tranche de jambon à l'Ayatollah Khamenei, vous aurez de meilleures chances que de me faire intervenir à 2♦ (bicolore majeur) avec ce jeu, qui ne peut même pas être qualifié de gruyère, puisqu'il ne comporte QUE des trous !

2♦ : maintenant que les adversaires ne semblent pas crouler sous les majeures et qu'on a prévenu le partenaire de notre faiblesse en ayant passé la première fois, une action défensive est envisageable.

3SA : «tendu» avec la Dame de Pique seconde, mais si Est n'arrête pas les Piques, il est très peu probable de gagner 5♦ (il faudrait trouver les deux As-Roi mineurs en Est et réussir l'impasse à Cœur, en gros). Il me semble donc plus habile de plonger directement à 3SA, laissant Sud entamer dans le brouillard (il n'a sûrement pas cinq Piques par As-Roi lorsqu'il a passé sur 1♣). D'ailleurs, ici, Sud risquerait bien de se tromper : ses Piques sont plus beaux, mais ses Cœurs sont plus longs...

4♠ : si Sud n'est pas totalement fou furieux, on peut raisonnablement espérer gagner 4♠, alors que la chute à 3SA n'a rien d'assurée, à cause des Carreaux.

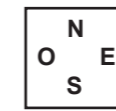
Contre : la valeur défensive du carré de Dames laisse certes à désirer, mais on ne va tout de même pas laisser les adversaires jouer 4♠ alors qu'ils n'ont pas plus de 15/16 points dans la ligne !

Et pourtant : qu'Est rejoue atout ou Carreau après l'As de Carreau, Nord libère les Cœurs par la coupe et réalise onze levées avec les atouts 2-2 !

Le plus amusant, c'est que les Est-Ouest qui vont chuter de trois à 3SA sur entame à Pique vont prendre un bon coup : 150, c'est moins que les nombreux 170, 200, 450 et autres 690 que l'on verra sur la feuille...

Donne
18

♠ R 8 7 6
♥ D 3
♦ A V 8
♣ A V 9 5



♠ 9 2
♥ 10 6 4 2
♦ R 10 6 5 3 2
♣ 2

♠ D V 5
♥ R V 9 7 5
♦ 7
♣ R 10 8 4

♠ A 10 4 3
♥ A 8
♦ D 9 4
♣ D 7 6 3

donneur : Est
vulnérabilité : Nord-Sud

Une séquence paisible :

Sud	Ouest	Nord	Est
			1♣
-	1♠	-	2♠
-	4♠	Fin	

L'entame à Cœur file le coup ?
Que nenni !

entame : 5♥
par : 4♠ =

J'aime bien entamer de mes singletons. Sur cette donne, je pense pourtant que l'entame à Cœur est statistiquement supérieure (d'autant que les Trèfles ont été annoncés). D'une part, on n'a pas très envie de couper avec une levée d'atout pratiquement assurée et, d'autre part, on a trop de jeu pour espérer de nombreuses reprises en Sud. Or, si elle n'amène pas de coupe productive, l'entame d'un singleton est souvent catastrophique, car elle aide l'adversaire à manœuvrer l'une de ses couleurs de base, lui permettant souvent de capturer un petit honneur du partenaire.

Ah oui, j'allais oublier : s'ils font encore partie de vos principes, faites-moi le plaisir de jeter dans la première poubelle les axiomes «on n'entame pas sous un Roi» et «on n'entame pas sous une fourchette», car ils sont TOTALEMENT FAUX.

D'ailleurs, l'entame à Cœur tombe apparemment très mal sur cette donne (l'idiot assis en Sud n'ayant ni l'As, ni la Dame) et on a bien l'impression qu'elle file une levée. Eh bien, non. Démonstration :

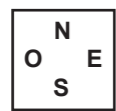
- Sur entame à Cœur, Ouest fait la Dame, donne deux tours d'atout, débloque l'As de Cœur et joue Trèfle pour le Valet. Nord encaisse sa Dame de Pique et est bien obligé de jouer Carreau, permettant la capture facile de Roi-10, la défense n'ayant plus droit qu'à un Trèfle.

- Sur entame à Carreau, Ouest prend le 10 de Sud du Valet, donne deux tours d'atout et joue Trèfle vers son Valet. Nord prend, encaisse sa Dame de Pique... et pleure sur son triste sort, puisqu'il est obligé de filer le coup en jouant Cœur ou Trèfle.

Donne
19

♠ V 8 6 3 2
♥ A R 9
♦ D 10
♣ 8 4 2

♠ 10 7
♥ V 10 6 4 3
♦ V 3
♣ R D 10 5



♠ R 9 5 4
♥ 7 5 2
♦ 9 8 7 4
♣ 9 6

♠ A D
♥ D 8
♦ A R 6 5 2
♣ A V 7 3

donneur : Sud
vulnérabilité : Est-Ouest

Une séquence moderne :

Sud	Ouest	Nord	Est
-	-	-	2SA
-	3♥	-	3SA
Fin			

entame : 8♦
par : 3SA +1

Est n'a pas trop les moyens de bloquer les Piques.

2SA : la distribution 5422 n'est pas purement régulière, mais les longueurs sont mineures et les deux teneurs majeures incitent à recevoir l'entame. L'ouverture de 2SA me semble donc plus proche de la réalité que celle de 1♦, suivie d'un jump à 3♣, qui risque d'orienter le partenaire vers une mauvaise manche mineure ou de nous faire jouer 3SA de la mauvaise main. De plus, le risque d'empailler un chelem mineur est fortement diminué par le passe initial d'Ouest.

3SA : sur l'ouverture de 2SA, on ne rectifie les Texas qu'avec un fit.

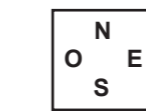
Sud entame à Carreau, classiquement du 8 (la seconde de quatre petites en «quatrième meilleure», **le 9 n'étant considéré comme un honneur que lorsqu'il est accompagné du 10**). Est peut alors considérer que la couleur est probablement mal répartie et baser son coup sur les Piques. Jouer petit vers la Dame présente deux inconvénients : bloquer la couleur et être obligé de prendre l'entame à Carreau de la Dame, refusant la chance d'une entame sous le Valet. Comme ce maniement n'est efficace qu'avec le Roi second en Nord, je préfère passer le 10 de Carreau, prendre du Roi et jouer As et Dame de Pique :

- Si Sud prend et rejoue Cœur ou Trèfle, Est prend en main, remonte au mort à la Dame de Carreau et libère les Piques : dix levées (trois Piques, trois Cœurs, trois Carreaux et un Trèfle).

- Si Sud «ducke» la Dame de Pique, Est affranchit maintenant le cinquième Carreau, pour deux Piques, trois Cœurs, quatre Carreaux et un Trèfle : toujours dix levées.

Donne
20

♠ R V 10 4
♥ V 10
♦ D V
♣ R D 10 6 5



♠ 8 6 3
♥ A 9 7 6 4
♦ A 4
♣ A V 8

♠ 5
♥ 8 5 3
♦ 9 8 6 5 3
♣ 9 7 4 2

donneur : Ouest
vulnérabilité : Tous

Une séquence géniassime :

Sud	Ouest	Nord	Est
	1♣	1♠	-
2♣	-	2♦	-
2♥	-	4♣	-
4♦	-	4SA	-
5♣	-	6♥	Fin

Bizarrement, le partage 4-1 des Piques condamne 6♥ mais pas 6♠ !

entame : R♣
par : 6♥ -2 !

2♣ : le changement de couleur 2/1 (2♥) est devenu forcing en réponse à une intervention, mais la plupart des experts considèrent que l'enchère dénie un fit à Pique et que, par inférence, le cue-bid le promet.

2♦ : bicolore économique, donc ambigu et forcing.

2♥ : forcing, bien sûr, avec un fit à Pique.

4♣ : logiquement, l'enchère ne se conçoit que pour exprimer une bonne main avec une courte à Trèfle (et un fit à Cœur).

4♦ : avec que des cartes utiles (sauf le Valet de Trèfle), on se prend à rêver... mais on passera si Nord se contente de revenir à 4♠.

4SA : pas question ! Maintenant que Sud annonce l'As de Carreau, on voit mal comment on pourrait posséder de meilleures cartes, d'autant plus que l'éventuelle impasse au Roi de Pique va marcher (contre l'ouvreur).

6♥ : pour laisser le choix à Sud entre 6♥ et 6♠.

Sud doit affranchir les Piques du mort et, comme il doit perdre une levée dans la couleur, il doit en jouer avant les atouts, pour garder ceux-ci en protection de ses perdantes à Trèfle. Pique pour la Dame et As de Pique : si tout le monde fournit, on libère la couleur et on enlève les atouts tranquillement par la suite. Malheureusement, Est coupe et toute cette belle démonstration de technique à l'enchère tourne au jus de citrouille : deux de chute. Sur toute autre entame, le chelem aurait gagné : trois tours d'atout et les Piques en semi-sécurité : petit pour le 9 (quand on sait que le Roi est placé). Si Ouest intercale le 10, on passe la Dame, puis on joue petit vers le 8, gardant la fourchette A-9 contre le Roi. C'est d'ailleurs ainsi qu'il convient de jouer le coup à l'atout Pique. Mais pourquoi diable ai-je été jouer 6♥ alors que 6♠ gagne ? C'est tout moi, ça !

Donne
21

♠ A 8 3
♥ R D 7 5
♦ A D
♣ R 6 5 2

♠ V 10 2
♥ A
♦ V 10 4 2
♣ D 10 9 7 4

	N	
O		E
	S	

♠ R 9 6
♥ 10 8 4
♦ R 9 7 6 5
♣ A V

♠ D 7 5 4
♥ V 9 6 3 2
♦ 8 3
♣ 8 3

donneur : Nord
vulnérabilité : Nord-Sud

Une séquence acharnée :

Sud	Ouest	Nord	Est
		-	-
1♦	X	2♦	-
3♦	X	-	3♥
Fin			

entame : 5♦
par : 3♥ = (+1)

Si Nord s'endort un peu, il n'est pas impossible de cambrioler +1.

Premier Contre en Ouest : à mon avis préférable à 1SA avec le doubleton à Carreau, même doublement gardé.

2♦ : mais non, Sud n'a pas toujours les deux majeures quatrièmes et seulement trois cartes à Carreau !

3♦ : Est-Ouest ont sûrement un fit majeur. Essayons de les enquiquiner un peu...

Deuxième Contre en Ouest : en tournoi par paires, il faut se battre.

3♥ : certes, on aurait pu avoir moins, mais ne punissons pas un partenaire courageux en lui imposant la manche.

Le mort fait la première levée de la Dame de Carreau et Nord la seconde de l'As de Cœur. Devant ce mort plat, il n'y a aucune urgence à attaquer les couleurs et Nord se contente de rejouer Carreau (ou Trèfle si le déclarant a encaissé son As de Carreau avant de jouer Cœur). En aucun cas, Nord n'a intérêt à jouer Pique, retour dramatique avec D9x en Est, par exemple.

Est purge donc les atouts et joue Trèfle vers le mort, mais Sud, qui n'a aucune envie de jouer son Roi de Pique, plonge de l'As de Trèfle et en rejoue : connaissant avec une quasi-certitude le Roi de Pique en Sud, Est peut jouer Pique vers sa main et passer le 7 si Nord s'endort et fournit un petit : comme Sud n'a plus de Trèfle, il serait alors obligé de filer une dixième levée (Pique sous le Roi ou coupe et défausse).

Avec la Dame de Pique placée et les atouts 2-2, le contrat de 3♦ aurait gagné facilement.

Donne
22

♠ A R 10 7 6 4
♥ A 5 3
♦ 2
♣ A 4 3

	N	
O		E
	S	

♠ 9 8 5
♥ D 9 4
♦ V 8 7 5 3
♣ D 9

♠ 3 2
♥ V 8 7 6 2
♦ 10 9 6
♣ R 8 5

donneur : Est
vulnérabilité : Est-Ouest

Une séquence courte :

Sud	Ouest	Nord	Est
			-
-	1♠	Fin	

Perdre 150 à 1SA -3, c'est mieux que de laisser jouer 1♠ +3 (170) : immoral !

entame : A♦
par : 1♠ +3

Passé en Nord : on pourrait admettre 1SA (le 10 de Pique troisième en Sud suffisant à procurer un arrêt dans la couleur), mais contre avec doubleton à Cœur et moins de 19 points, ou 2♣ dans ces cinq cartes anémiques ne sont pas cotées à l'Argus.

Passes en Est et en Sud : même sous la torture, je ne parlerai pas !!

Pour limiter Ouest à neuf levées, il faudrait que Nord retourne à Trèfle à la seconde levée, ce qui me paraît franchement douteux, d'autant plus que le 3 de Carreau de Sud pourrait parfaitement provenir de trois cartes seulement.

S'il se contente humainement de tirer son Roi de Carreau, Ouest coupe, purge les atouts et joue Cœur. Même si Nord joue maintenant Trèfle, il est trop tard : le déclarant établira la longue du mort pour défausser son Trèfle perdant.

A 1SA en Nord, la défense encaisse paisiblement les NEUF premières levées : trois de chute, 150 et un excellent coup pour Nord-Sud, puisque presque tous les Est-Ouest jouant à Pique vont scorer 170 !!

Mais avouons qu'il est peu probable qu'Ouest décide de laisser jouer 1SA, même rouge contre vert.

Donne
23

♠ D 9
♥ V 10 9 6
♦ A 9 6 2
♣ 5 4 2

♠ R 10 8 4
♥ A
♦ V 10 5
♣ R D V 9 3

	N	
O		E
	S	

♠ V 2
♥ D 8 7 3 2
♦ R 8 7 4 3
♣ 8
♠ A 7 6 5 3
♥ R 5 4
♦ D
♣ A 10 7 6

donneur : Sud
vulnérabilité : Tous

Une séquence précise :

Sud	Ouest	Nord	Est
1♠	-	2♣	-
3♣	-	3♠	-
3SA	-	4♣	-
4♦	-	4♥	-
4♠	Fin		

entame : V♥
par : 4♠ +3

Le chelem gagne, mais il est médiocre.

3♣ : ne jouez pas à cache-cache. Avec un singleton, le soutien à 3♣ est obligatoire, même en cas d'ouverture minimum. Si vous donnez un coup de frein à 2♠ et entendez 3SA, vous serez obligé de passer, alors qu'on peut chuter ce contrat avec le chelem à Trèfle sur table (♠ x ♥ DV10x ♦ A10x ♣ RDVxx en Nord, par exemple).

3♠ : fit forcing, espoir de chelem.

3SA : «oui-mais». L'enchère indique une main minimum, mais pas si moche (4♠ décrirait une poubelle absolue).

4♣ : une belle couleur.

4♦/4♥ : contrôles.

4♠ : mais pourquoi ne pose-t-il pas le Blackwood ? Il doit avoir un problème quelque part, probablement à l'atout.

Passé en Nord : s'il a As-Dame d'atout, l'As de Trèfle et singleton ou As de Carreau, je le passe par la fenêtre.

En fait, le chelem est jouable, même si ses chances de réussite sont inférieures à 50 %.

Même contre 6♠, entamer de l'As de Carreau me paraît douteux. En tournoi par paires, limiter les chelems à juste fait n'est pas de très bonne politique, car la note est généralement déjà mauvaise, tout le monde ne l'ayant pas demandé. Je préfère essayer de battre et donc garder mon As pour capturer un honneur adverse.

Donne
24

♠ R D 7 6 5 4
♥ V 6
♦ V 10 7
♣ R 9

♠ 3
♥ D 10 9 8 7
♦ D 4
♣ D 8 6 5 2

	N	
O		E
	S	

♠ V 10 2
♥ A R 5 2
♦ R 9 6
♣ V 7 3
♠ A 9 8
♥ 4 3
♦ A 8 5 3 2
♣ A 10 4

donneur : Ouest
vulnérabilité : Personne

Une séquence prudente :

Sud	Ouest	Nord	Est
	2♠	Fin	

entame : 10♥
par : 2♠ +2

Quand les impasses marchent, on fait plus de levées que prévu, c'est normal.

2♠ : ouverture «douteuse», à cause de ces deux Valets beaucoup plus défensifs qu'offensifs. Le risque de crème renversée (défense à 4♠ contre 4♥ qui chute) peut inciter les puristes à s'abstenir.

Passé en Est : avec 12 points 4333 pas particulièrement beaux, je ne vois pas d'espoir raisonnable de manche. La prolongation du barrage, basée sur le fit neuvième et donc la certitude d'un fit adverse, pourrait bien entendu enquiquiner Sud, mais elle ne me semble pas obligatoire, la probabilité que Nord-Sud fassent une manche ou même un contrat de 4 en mineure étant tout de même assez faible.

Passé en Sud : certes, on peut envisager de réveiller, mais par quoi ? Avouons que ni 2SA, ni 3♦ ne sont bien emballants. En l'occurrence, Est sur-enchérirait probablement à 3♠.

Bien entendu, la défense ne peut pas s'ouvrir de coupe, la Dame de Carreau et l'As de Trèfle sont placés, mais les chances de gagner la manche restent en dessous de 25%... et tomberaient pratiquement à zéro en enlevant simplement le 9 de Carreau !! *

* Avec V10x pour Rxx, on a moins de 2 % de chances de ne perdre qu'une levée dans la couleur (Dame sèche ou As-Dame secs placés, en jouant petit vers le Roi).

Donne
25

♠ 4
♥ DV864
♦ 7632
♣ A32

♠ AD97
♥ R95
♦ V8
♣ D874



♠ 10632
♥ 32
♦ RD95
♣ V95

♠ RV85
♥ A107
♦ A104
♣ R106

donneur : Nord
vulnérabilité : Est-Ouest

Une séquence banale :

Sud	Ouest	Nord	Est
		-	1SA
-	2♣	-	2♠
-	4♠	Fin	

Même sur l'entame du Roi de Carreau, gagner 4♠ n'est pas si facile.

entame : R♦
par : 4♠ = / -1

L'entame du Roi de Carreau tombe mal, alors que je ne pense pas qu'Est puisse s'en tirer sur entame à Cœur. Pourtant, je persiste à penser qu'entamer à Carreau est mieux joué, surtout avec ces quatre atouts qui doivent donner bien plus envie de faire couper l'adversaire que de couper soi-même.

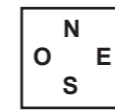
D'ailleurs, seul un déclarant très soigneux parviendra néanmoins à gagner : imaginons qu'il prenne le Roi de Carreau de l'As pour donner deux tours d'atout (mauvaise nouvelle), avant de rejouer Carreau, pour Sud, qui rejoue Pique. Est peut alors défausser un Cœur du mort sur le 10 de Carreau, mais s'il coupe un Cœur (Sud défausse un Trèfle) avant de jouer Trèfle vers son Roi, Nord peut plonger de l'As et jouer Cœur. A ce stade, il reste un atout en Sud et en Est et le déclarant est cuit. Il est obligé de couper, Sud se débarrasse de son dernier Trèfle et «table» avec le 10 de Pique et un Carreau maître.

Pour gagner, il aurait fallu soit jouer Trèfle avant de couper le Cœur, au risque de voir Sud donner le quatrième tour d'atout, soit rejouer Carreau dès la deuxième levée, certainement la meilleure idée.

Donne
26

♠ AR97
♥ D63
♦ V32
♣ V103

♠ D10
♥ A1075
♦ 108654
♣ D9



♠ 43
♥ V982
♦ RD9
♣ A762

♠ V8652
♥ R4
♦ A7
♣ R854

donneur : Est
vulnérabilité : Tous

Une séquence «gagne-petit» :

Sud	Ouest	Nord	Est
			-
-	-	1♣	-
1♥	-	-	1♠
X	-	1SA	Fin

Par paires, on ne laisse pas facilement ses adversaires jouer au palier de un.

entame : 5♠
par : 1SA =

Passe en Est (1) : sans singleton, il faut 12 points pour ouvrir, m'a-t-on appris.

Passe en Ouest : il arrive d'ouvrir faible en troisième, mais ce n'est pas obligatoire !

1♣ : en quatrième, on peut ouvrir faible si l'on a des Piques.

Passe en Est (2) : le fait d'avoir passé d'entrée n'autorise pas à intervenir avec cinq Piques au Valet dans une main sans singleton et bourrée de levées de défense. Ce n'est pas une question de points : avec ♠ ARVxx ♥ x ♦ xxxx ♣ xxx, l'intervention serait absolument évidente.

Passe en Nord : c'est encore le meilleur moyen de prévenir que l'on n'a pas l'ouverture, mais trois cartes à Cœur. On évite ainsi un intempestif effort de manche de la part d'un partenaire muni de 11 points.

1♠ : difficile d'affirmer que le contrat de 1♥ est mauvais pour les adversaires. Contre : d'appel.

1SA : «transformer» serait un peu sportif (d'ailleurs, 1♠ est imbattable).

Nord prend la Dame de Pique de l'As et doit avoir envie de jouer Trèfle du mort. Carreau, donc, Est n'ayant guère d'intérêt à plonger de l'As, d'autant qu'il ignore la place du 10 de Pique et ne sait pas s'il peut rejouer de la couleur. Le mort fait ainsi le Roi de Carreau et joue Trèfle. Qu'Ouest plonge ou non de la Dame, Nord pourra réaliser deux levées de Trèfle. Lorsqu'il rejouera Carreau, Est prendra de l'As, encaissera un éventuel 8 de Trèfle libéré dans la bagarre, mais devra livrer le 9 de Pique du déclarant ou le Valet de Cœur du mort, septième levée adverse.

Donne
27

♠ V 10
♥ D 4 2
♦ A D
♣ A R D 9 8 6

♠ A 7 5	♠ 8 6
♥ A 9 7 3	♥ R V 10 8 6
♦ R 3	♦ V 10 8 6 5
♣ V 10 4 3	♣ 2

♠ R D 9 4 3 2
♥ 5
♦ 9 7 4 2
♣ 7 5

donneur : Sud
vulnérabilité : Personne

Une séquence possible :

Sud	Ouest	Nord	Est
2♠	-	2SA	-
4♥	-	4♠	Fin

Nord est décidé à jouer la manche, mais il peut explorer 3SA.

entame : V♣
par : 4♠ =

2♠ : non vulnérable et avec le singleton à Cœur, l'ouverture de 2♠ est **obligatoire**, justement parce qu'elle ne comporte aucun honneur en dehors des Piques. Elle est donc résolument tournée vers l'offensive et doit inciter à tout faire pour que les enchères se terminent à l'atout Pique. Par exemple, si le partenaire défend à 4♠ contre 4♥, on devra être ravi, car il n'y aura aucun risque de crème renversée, vue notre totale absence de levée de défense. Comparez avec ♠ DV10xxx ♥ Rxx ♦ Dx ♣ Vx. Ici, une ouverture de 2♠ serait très discutable.

2SA : si l'on entend 3♥ (l'As ou le Roi), on pourra envisager 3SA.

4♥ : singleton Cœur. N'ayez pas honte de votre ouverture. Si votre partenaire avait l'As de Pique à la place de la Dame de Carreau, le chelem serait excellent, mais enterré sur un coup de frein à 3♠.

Ouest va probablement entamer du Valet de Trèfle. Le mort va prendre et jouer Pique. Le 2 de Trèfle d'Est étant clair pour l'entameur, il va rejouer de la couleur.

Sud doit-il craindre une entame du Valet second et passer le Roi du mort ? A mon avis, ce serait très injurieux vis-à-vis de l'adversaire. Si les Trèfles sont 3-2, il est vraiment évident pour la défense de jouer Cœur, pour y encaisser autant de levées que possible, avant que le déclarant ne défausse toutes ses perdantes sur les Trèfles maîtres. Il est donc normal de passer le 9 de Trèfle. Est coupe et rejoue Cœur mais, avec le Roi de Carreau placé, la défense ne peut plus rien faire.

En fait, Sud s'en sort même s'il se fait couper le Roi de Trèfle : Est rejoue Cœur et Ouest rejoue Pique ou Carreau, mais Sud affranchit les Trèfles par la coupe en remontant au mort à Carreau.

Donne
28

♠ D 5 4 3
♥ V
♦ D 9 8 7
♣ A R 10 9

♠ -	♠ V 10 9 6
♥ A D 9 6 4 3	♥ 8 5 2
♦ A V 6 2	♦ R 5
♣ D 4 2	♣ V 7 5 3

♠ A R 8 7 2
♥ R 10 7
♦ 10 4 3
♣ 8 6

donneur : Ouest
vulnérabilité : Nord-Sud

Une séquence raisonnable :

Sud	Ouest	Nord	Est
3♠	1♥	X	-
	Fin		

Avec les atouts 4-0, Sud doit soigner son plan de jeu.

entame : 2♣
par : 3♠ =

Contre : il n'y a que 11 points H (le Valet de Cœur vaut zéro), mais la distribution est idéale.

Passé en Est : sur un passe en Nord, on aurait répondu, mais il faut avoir du respect pour ses enchères libres. Sur un soutien à 2♥, Ouest risquerait de surenchérir trop haut sur les Piques adverses.

3♠ : encourageant, non forcing, avec au moins cinq cartes. Théoriquement, un simple jump à 2♠ montrerait **exactement** quatre cartes à Pique.

Si Est a «glissé» 1♠, Sud doit contrer, punitif dans cette situation, et la paire Nord-Sud pourra récupérer son fit.

Si Ouest n'aime pas libérer les Rois adverses en entamant de ses As, il va sélectionner le 2 de Trèfle, mais l'As de Cœur serait envisageable.

Le mort prend de l'As et, par crainte d'une coupe à Carreau, encaisse la Dame de Pique. Lorsqu'Ouest défausse, il est temps de laisser filer le Valet de Cœur. Ouest fait la Dame et, même s'il se doute qu'Est a le Roi de Carreau (Sud ayant probablement As-Roi de Pique et le Roi de Cœur), il n'a sûrement pas envie de couper, aussi insiste-t-il à Trèfle, pour l'As du mort. Pique pour le Roi et Roi de Cœur. Sauf erreur de ma part, Sud finit toujours par gagner :

- *si Ouest couvre*, Sud coupe du mort, rentre en main à Pique et joue Carreau pour le 9. Est prend, encaisse le Valet de Pique et joue Trèfle. Sud coupe de son dernier atout et, suivant qu'Ouest a gardé l'As de Carreau sec et deux Cœurs ou l'As de Carreau second et un Cœur, Sud encaisse son 10 de Cœur ou pas avant de rejouer Carreau.

- *Si Ouest ne couvre pas*, Sud fait la levée en jetant un Trèfle du mort et joue Carreau pour le 9. Est prend et joue Trèfle, mais Sud coupe et rejoue Carreau : la défense est muselée.

Donne
29

♠ R D 2
♥ V 6 2
♦ V 10 6
♣ D 9 5 4

♠ A 9 8 6 3
♥ 10 8 4
♦ 9 7 5
♣ A 6

	N	
O		E
	S	

♠ V 10 7 5 4
♥ R D 7 5
♦ D 3 2
♣ 8

♠ -
♥ A 9 3
♦ A R 8 4
♣ R V 10 7 3 2

donneur : Nord
vulnérabilité : Tous

Une séquence pas pressée :

	Sud	Ouest	Nord	Est
1♣	-	-	1SA	-
2♣	-	-	3♣	-
3♦	-	-	3♠	-
3SA		Fin		

Il arrivera de chuter 3SA avec ces deux jeux, mais 5♣ est un fort mauvais contrat.

entame : 5♠
par : 3SA +1

Certes, Est-Ouest ont cinq Piques chacun, mais je ne me trouve d'intervention avec aucun des deux jeux. D'ailleurs, en dépit d'un bon singleton, on perd entre 800 et 1100 à 4♠ contré.

2♣ : redemande certes conservatrice, mais même si Nord passe, on n'en restera pas là car les adversaires ont au moins dix Piques et ne laisseront pas jouer 2♣.

3♣ : la redemande à 2♣ pouvant cacher 15 ou 16 points H, plus la distribution, un effort s'impose. D'ailleurs, si l'on chute 3♣, Est-Ouest avaient certainement une bonne partielle à jouer.

3♠ : pour ne pas annoncer 3SA, Sud possède certainement un singleton majeur. 3♠ montre que l'on veut bien jouer 3SA s'il est à Pique, mais que s'il est à Cœur, l'atout Trèfle serait préférable.

Sur l'entame normale du 5 de Pique, on ne peut guère demander à Ouest de ne pas fournir son As et de rejouer de la couleur (Nord aurait pu posséder RVx, par exemple). Nord libère ses Trèfles et Ouest les Piques, rendant l'impasse à Carreau plus que périlleuse, Nord étant déjà bien content d'inscrire 630 dans sa colonne.

Le contrat de 5♣ est moins bon, mais le 9 de Cœur pourrait bien empêcher la défense d'encaisser ses trois levées légitimes et, avec la Dame de Carreau placée, le déclarant devrait pouvoir s'en sortir.

Donne
30

♠ 5 3
♥ R V 9 6 2
♦ 10 8
♣ 7 6 4 2

♠ R 7 6
♥ 8 7 5
♦ A 9 5
♣ A D V 9

	N	
O		E
	S	

♠ D 9 8 4 2
♥ 10 4
♦ D V 7
♣ 10 5 3

♠ A V 10
♥ A D 3
♦ R 6 4 3 2
♣ R 8

donneur : Est
vulnérabilité : Personne

Une séquence peureuse :

	Sud	Ouest	Nord	Est
1SA	-	-	2♦	-
2♥		Fin		

Bien que très maximum, Sud va avoir bien du mal à matérialiser huit levées.

entame : 7♥
par : 2♥ =

On peut faire 3♠ en Est-Ouest avec les deux Rois mineurs en Sud, mais réveiller avec le fantôme d'Est est trop «actif» pour moi, sur une séquence où rien ne prouve que Nord-Sud possèdent un fit huitième. De plus, il faudrait un Ouest un peu trop «prudent» à mon goût pour ne pas en bombarder 4 illico !

A 2♥, Ouest n'est pas à la fête à l'entame. Si la séquence n'appelle guère l'entame à l'atout, elle n'inspire pas non plus très volontiers une entame agressive, les adversaires ne disposant pas, a priori, de couleur longue susceptible de procurer des défausses. Bref, bien que j'entame personnellement sous mes Rois à longueur de journée, il me semble préférable ici de sélectionner un petit atout.

Sud est alors confronté à de délicats problèmes de communication, qui l'empêchent de couper des Trèfles dans de bonnes conditions. Il vaut donc mieux chercher à libérer les Carreaux, mais si l'on purge les atouts tout de suite, on risque de se retrouver avec quatre Trèfles perdants. La sagesse impose donc de prendre l'entame à Cœur en main, pour jouer un petit Carreau vers le 10, pris du Valet.

- Si la défense continue à l'atout, Sud prend du mort et insiste à Carreau.

Ouest est en main et ne peut plus faire grand-chose. Qu'il insiste à Cœur ou qu'il joue Pique, Sud affranchit ses Carreaux par la coupe.

- Si la défense joue Trèfle, Sud devrait pouvoir en couper deux ou libérer ses Carreaux.

Il me semble donc que le déclarant finisse toujours par se sortir de ce guêpier. Un bien joli coup de carte, tout de même.

Donne
31

♠ V 4 3
♥ 6
♦ A 9 5 4
♣ V 9 7 4 3

♠ A R D 5
♥ V 3 2
♦ R 10 8 7
♣ 6 5



♠ 10 8 7
♥ A R D 10
♦ V 6
♣ A R D 2

♠ 9 6 2
♥ 9 8 7 5 4
♦ D 3 2
♣ 10 8

donneur : Sud
vulnérabilité : Nord-Sud

Une séquence fréquente :

Sud	Ouest	Nord	Est
1♣	-	1♠	-
2SA	-	3SA	Fin

entame : 4♣
par : 3SA +2

13 + 18/19 = pas 33 !

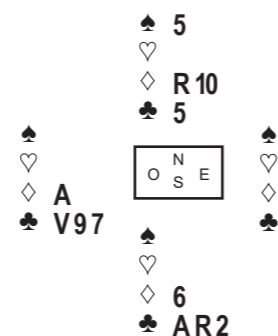
1♠ : répondre 1♦ serait incontestablement plus technique, mais en tournoi par paires, la technique...
3SA : la main ne vaut pas plus.

L'entame à Trèfle n'a rien d'affriolante dans la couleur d'ouverture adverse, mais le départ sous un As seulement quatrième n'a rien de très attirant non plus.

Vous savez quel est, pour moi, le pire crime que l'on puisse commettre au bridge ?
Entamer d'un singleton à Sans-Atout (excepté dans la couleur annoncée par le partenaire, bien entendu).

A 3SA, Sud prend l'entame à Trèfle et laisse courir le Valet de Carreau, puis en rejoue après le retour à Trèfle. Ouest plonge prudemment de l'As : 660.

A 6SA, mettons que Sud se trompe également à Carreau, et qu'Est rejoue Cœur ou Pique : Sud prend, dégage As-Roi de Pique (pour le cas du Valet second), encaisse tous ses Cœurs, puis les Piques... squeezant Ouest entre son As de Carreau et ses Trèfles, pour le plus grand cambriolage de l'année !



Donne
32

♠ D 6
♥ R D 10 7 5
♦ A V 9
♣ R 6 2

♠ 10 5 3
♥ A V 2
♦ R D 6 2
♣ 10 5 3



♠ R V 9 2
♥ 9 8 6 4
♦ 5 3
♣ D V 8

♠ A 8 7 4
♥ 3
♦ 10 8 7 4
♣ A 9 7 4

donneur : Ouest
vulnérabilité : Est-Ouest

Une séquence trop poussée :

Sud	Ouest	Nord	Est
	1♥	-	1♠
-	2♣	-	3♣
-	3SA	Fin	

entame : 2♦
par : 3SA -2

3SA est un contrat horrible, qu'on peut éviter en ouvrant de 1SA.

Avec 15 points, la main d'Ouest est trop forte pour la redemande à 1SA et il faut inventer un faux bicolore économique... qui conduit droit à la catastrophe : soit Est passe et on joue 2♣ en 4-3 (même si Ouest arriverait peut-être à s'en sortir, ce genre de contrat est rarement recommandable en TPP), soit il soutient à 3♣ et l'on finit à 3SA, contrat clairement trop optimiste.

Un bon argument pour ouvrir de 1SA : on finirait à 2SA après un Stayman d'Est.

Ouest prend l'entame Carreau du 9 et joue Trèfle à blanc. Sud prend et rejoue Carreau, pour le Valet et la Dame de Nord qui insiste d'un petit, pour l'As. Ouest encaisse ses Trèfles et joue Cœur pour le 10 : malheureusement, Nord a le Valet de Cœur et pas le Roi de Pique : seulement sept levées.

Donne
33

♠ AV952
♥ D542
♦ -
♣ 9764

♠ D1063
♥ R6
♦ RD2
♣ DV85



♠ 4
♥ 983
♦ AV10974
♣ R32

♠ R87
♥ AV107
♦ 8653
♣ A10

donneur : Nord
vulnérabilité : Personne

Une séquence envisageable :

Sud	Ouest	Nord	Est
		1♣	X
2♦	X	3♦	-
-	X	-	3♥
Fin			

entame : 4♠

par : 3♥ =

Un coup de cartes aux multiples variantes.

2♦ : non forcing, après le contre adverse.

Contres en Ouest : d'appel, les deux, Est ayant forcément une majeure quatrième et Ouest étant trop fort pour se contenter de 2♠ sur 2♦.

Sur l'entame évidente, bien que peu efficace ici, du singleton à Pique, Est doit bien plus craindre de se faire raccourcir le mort que de se faire couper un Pique, a priori.

On peut imaginer d'innombrables scénarios, après qu'Est ait pris le 10 de Pique du Roi. Après avoir passé deux jours et trois nuits à essayer de les répertorier tous (*), j'en suis arrivé à la conclusion qu'Est devait rejouer Pique immédiatement.

- Si Sud coupe, Est n'aura plus besoin que de couper deux Carreaux et d'affranchir les Piques après avoir réussi l'impasse à l'atout, pour dix levées et un top à peu près plein.

- Si Sud ne coupe pas, ce qui est bien joué de sa part, mais pas à la portée du premier mortel venu, Est fait l'As du mort et en rejoue. Suivant que Nord fournit sa Dame ou laisse Sud couper, on repart pour environ 2000 variantes et c'est à ce point que mes nerfs lâchent !! J'ai quand même bien l'impression, qu'une fois la fumée dissipée, on devrait compter neuf levées pour le déclarant.

* J'exagère, mais à peine...

Donne
34

♠ R7
♥ D8
♦ AR832
♣ 8642

♠ 1052
♥ AV9
♦ V97
♣ A1095



♠ DV863
♥ R654
♦ D
♣ RD7

♠ A94
♥ 10732
♦ 10654
♣ V3

donneur : Est
vulnérabilité : Nord-Sud

Une séquence courageuse :

Sud	Ouest	Nord	Est
			-
1♠	-	2♠	-
-	2SA	X	3♦
-	-	X	Fin

entame : D♠ / D♦

par : 3♦ x -1

Les contres punitifs de Nord sont typiques du tournoi par paires.

Passe et 2SA en Ouest : pour une somme modique, vous pouvez vous procurer d'excellents livres de bridge (que je n'ai pas tous écrits !) où l'on vous expliquera en long, en large et en travers pourquoi il ne faut pas intervenir à 2♦ avec la main d'Ouest (sans parler de 2SA). Dans certains d'entre eux, on vous indiquera un peu plus loin pourquoi il faut impérativement réveiller sur une séquence de fit adverse (2SA appelle toujours aux mineures, sans tromper le partenaire sur la force ou la distribution), le risque étant infiniment moins grand.

Contres en Nord : en duplicate, ce serait de la folie furieuse. En tournoi par paires, il est peu rentable à la longue de laisser jouer des adversaires mineurs en points H. Bien sûr, la chute à 3♦ est loin d'être assurée, mais on pensait bien gagner 2♠ (110) et il faut essayer de marquer 300, la distribution n'incitant guère à surenchérir à 3♠.

- Si Sud entame à Pique, Est prend de l'As et joue Trèfle. Une fois qu'il aura ouvert sa coupe, il pourra couper un Trèfle, puis encaisser As-Roi de Carreau et couper le quatrième Trèfle du mort, limitant ainsi ses pertes à un Carreau, deux Cœurs et deux Trèfles : -1, 100 et une très bonne note pour Est-Ouest, puisqu'il ne semble pas que le contrat de 3♠ puisse être battu, beaucoup de déclarants finissant même par empocher dix levées.

- Si Sud entame à Carreau (au nom du contre punitif), il ne pourra pas en rejouer et Nord non plus (sous peine de ne plus faire son Valet) et ce bel effort n'aura servi à rien : une de chute également.

Donne
35

♠ D 5 3
♥ 5
♦ A R D 7 2
♣ D 9 3 2

♠ 10 9 8 6
♥ V 8 7
♦ 5 3
♣ V 8 6 4



♠ R 4
♥ R D 10 9 6 3
♦ 8 6 4
♣ R 7
♠ A V 7 2
♥ A 4 2
♦ V 10 9
♣ A 10 5

donneur : Sud
vulnérabilité : Est-Ouest

Une séquence hyper-technique :

	Sud	Ouest	Nord	Est
1♣		-	1♦	1♥
1♠		-	3♣	-
3♦		-	3♠	-
4♥		-	5♦	Fin

A priori, on a bien plus de chances de faire
5♦ +1 que 3SA +1 avec ces deux jeux.

entame : R♥
par : 5♦ +1

3♣ : certains experts préconisent de jouer cette séquence non forcing, dès lors que l'intervention nous offre un cue-bid. Ils ont sans doute raison d'un point de vue théorique, (encore que, ça se discute), mais le risque de pataquès étant déjà grand parmi eux, je vous conseille de ne pas changer le système sans en avoir longuement discuté avec votre partenaire attitré.

3♦ : Nord ayant montré une main irrégulière en proposant spontanément l'atout Trèfle (ce que ne ferait pas un cue-bid à 2♥, tiens, tiens...), il est vital de soutenir à Carreau avec cette main toute en As.

3♠ : description naturelle d'un résidu. La courte à Cœur est garantie.

4♥ : avec singleton en face de l'As troisième blanc, il est bien rare que 3SA soit le bon contrat, même en tournoi par paires (avec ♠ Rx ♥ x ♦ RDxxxx ♣ RDVx chez lui, par exemple, on chute 3SA alors que l'on table 6♣ sans impasse !). Comme on ne sait pas si Nord veut jouer la manche ou le chelem, ni quelle mineure il préfère, on laisse la porte ouverte à toute éventualité, tout en montrant l'As de Cœur.

5♦ : ça ira comme ça.

Bien entendu, la répartition des cartes est sans pitié : avec ce Roi de Pique second placé, les Nord-Sud qui joueront 3SA feront dix levées (430). Désespérant. Pour faire douze levées à Carreau et sauver quelques points, il faut bien deviner à Trèfle. Avec la longue à Cœur (sixième si l'on a regardé le compte fourni par Ouest) et les trois Carreaux connus d'Est, puis le Roi de Pique second, il ne me semble pas impossible de bien manœuvrer les Trèfles (petit pout le 10, puis l'As pour des raisons de communications).

Donne
36

♠ D V 5 3
♥ R D 9 6
♦ D 5 3
♣ R 5

♠ 10 9 6
♥ 10 7
♦ V 8 6
♣ A V 8 4 2



♠ R 7
♥ A V 5 4 2
♦ A R 7 4
♣ 7 6
♠ A 8 4 2
♥ 8 3
♦ 10 9 2
♣ D 10 9 3

donneur : Ouest
vulnérabilité : Tous

Une séquence paisible :

	Sud	Ouest	Nord	Est
1♠		-	1♦	1♥
		-	2♠	Fin

Encore un coup de carte bien complexe...

entame : 10♥
par : 2♠ -1

1♠ (ou contre, si vous jouez la collante ou le Cachalot) : «théoriquement» facultatif, mais «pratiquement» indispensable. Ici, on jouerait 1♥.

Si l'on ne regarde que les Piques, le bon maniement consiste à jouer As et petit vers Dame-Valet, pour se donner les meilleures chances de réaliser trois levées dans la couleur, mais ce qu'il y a de bien avec les maniements de couleurs théoriques, c'est qu'il existe (presque) toujours une bonne raison pour ne pas les appliquer !

Ici, si Sud joue ainsi et qu'Est a habilement laissé passer l'entame, il va chuter très vite, car Ouest pourra réaliser son 10 de Pique en uppercut sur le troisième tour de Cœur.

En revanche, si Sud part de la Dame de Pique, on peut assister à une bataille homérique entre les deux camps : Est couvre du Roi, Sud prend, encaisse le Valet et joue le Roi de Trèfle. En main, Ouest peut encaisser son 10 de Pique et rejouer Cœur, pour le 9 et le Valet d'Est, qui retourne à Trèfle, pour la Dame.

- Si Sud présente alors le 10 de Trèfle.

- Si Ouest couvre du Valet, le mort coupe et présente le Roi de Cœur, couvert de l'As et coupé, mais le mort est squeezé sur le 9 de Trèfle !

- Si Ouest ne couvre pas, le mort est squeezé tout de suite !

- Si Sud joue d'abord le 10 de Carreau, non couvert et laissé courir jusqu'au Roi d'Est, celui-ci joue l'As de Cœur : il libère le Roi du mort, mais oblige Sud à couper de son dernier atout et il ne peut plus profiter de ses Trèfles !

Enfin, il aurait peut-être mieux valu laisser jouer 1♥... encore que des flancs aussi intraitables ne se rencontrent pas à tous les coins de rue !

Ah oui, j'oubliais : si Nord joue le coup, Sud ayant contré 1♥, Est va sans doute entamer de l'As de Carreau, filant irrémédiablement le coup...